

NUESTRA VOZ

REPORTE 1: NUESTRA VOZ - TELAR

**Mujeres y proceso constituyente:**  
expectativas y deseos de cambio  
para el Chile futuro

## Mujeres y proceso constituyente:

*Expectativas y deseos de cambio para el Chile futuro*

<b>Contenidos</b>	<b>I</b>	<b>¿Quiénes somos?</b>	<b>3</b>
	<b>II</b>	<b>¿Cómo se conforman los paneles de TELAR?</b>	<b>3</b>
	<b>III</b>	<b>Los desafíos del primer trabajo de terreno</b>	<b>4</b>
	<b>IV</b>	<b>¿Quiénes son las mujeres que participan en los paneles?</b>	<b>4</b>
	<b>V</b>	<b>Resultados</b>	<b>6</b>
	<b>VI</b>	<b>Las claves del informe</b>	<b>13</b>
	<b>VII</b>	<b>Reflexiones finales</b>	<b>14</b>
	<b>VIII</b>	<b>Anexos</b>	<b>16</b>



**I.  
¿Quiénes  
somos?**

Nuestra Voz nació a fines del año 2019, convirtiéndose en la primera plataforma digital de opinión ciudadana para recoger, sin exclusiones de ningún tipo, las voces de todas las mujeres que habitan Chile.

Bajo la pregunta «¿Qué es lo primero que cambiarías en Chile?» recopilamos, analizamos y sistematizamos más de 16 mil voces de mujeres de todas las edades y zonas geográficas del país, las que fueron procesadas con inteligencia artificial bajo altos estándares éticos. Con estos resultados se construyó el informe «16 mil voces para construir el Chile futuro con una perspectiva de género», el que fue puesto a disposición de la ciudadanía, líderes de opinión y autoridades para contribuir al fortalecimiento de la democracia con más y mejor participación ciudadana<sup>1</sup>.

**A partir del 2021 nuestro compromiso con la participación ciudadana de las mujeres se profundiza.**

Nuestra Voz seguirá innovando para mejorar las oportunidades de participación de las mujeres, a través del uso de la investigación social y de la tecnología para abrir nuevos espacios y dar voz a quienes usualmente son poco visibles en el debate público nacional.

Para ello, a través de la alianza de Nuestra Voz con Plataforma TELAR, del Instituto Milenio Fundamentos de los Datos, implementamos 14 paneles de opinión regulares que permitirán conocer las preocupaciones y percepciones de distintos grupos de la sociedad a lo largo de Chile. Esta vez el foco estará puesto sobre el proceso constituyente en curso, haciendo seguimiento desde una perspectiva de género a las mujeres que forman parte de los distintos paneles.

**II.  
¿Cómo se  
conforman  
los paneles  
de TELAR?**

La selección de paneles posee un enclave territorial específico y ha sido articulada por Plataforma TELAR, en cooperación directa con una serie de organizaciones sociales con las que trabajan regularmente. Su propósito es reflejar la evolución en el tiempo de la opinión respecto al proceso constituyente en grupos que son internamente homogéneos. De esa manera, el análisis comparado de dichas opiniones y actitudes entre distintos paneles también permitirá visualizar diferencias relevantes en términos de la reacción ciudadana frente al debate constituyente. Dicha comparación se realiza con criterios de orden «cualitativo» más que «cuantitativo».

Cabe mencionar que las poblaciones seleccionadas para los paneles pertenecen, en su mayoría, a grupos marginados de los procesos cívicos. Éstos tienden a ser excluidos de espacios de representación como encuestas nacionales por diferentes motivos, dentro de los que se encuentran el analfabetismo digital, tener una edad avanzada, ser migrante o estar en condición de privación de libertad, entre otras.

<sup>1</sup>El informe puede ser revisado en: [www.nuestravoz.cl](http://www.nuestravoz.cl)

## Mujeres y proceso constituyente:

*Expectativas y deseos de cambio para el Chile futuro*

### III. Los desafíos del primer trabajo de terreno – junio y julio de 2021

Aunque Plataforma TELAR funciona en base a cuestionarios auto administrados vía una aplicación web y móvil llamada PanelUp, una parte significativa de las y los panelistas no ha logrado responder los primeros cuestionarios. Dichas dificultades se asocian a las bajas competencias digitales de los integrantes de los paneles, lo que ha requerido la aplicación del cuestionario en formato presencial y oral. En otros contextos, como el carcelario y en públicos de edad avanzada, se debió recurrir a la realización de encuestas en papel.

### IV. ¿Quiénes son las mujeres que participan en los paneles?

En este primer reporte presentamos un perfilamiento comparativo de cinco paneles de especial interés para Nuestra Voz, dado su foco en mujeres. Los cinco paneles corresponden a:



Las tablas 1 a 5 en el anexo presentan la caracterización comparativa de cada panel en función de variables de base. También se presenta el número de casos exitosamente encuestados en cada grupo, lo que refleja tasas de respuesta y dificultades de acceso, las que se irán mitigando en próximas olas del panel mediante esfuerzos tendientes a la incorporación de nuevos integrantes.

## 300 MUJERES



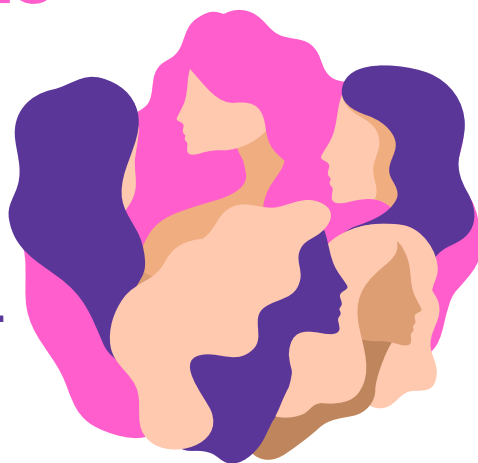
EDAD

**ENTRE 15 Y 60 AÑOS,**  
principalmente.

INGRESOS

**DE \$0 A \$ 500 MIL EN GRUPOS MÁS VULNERABLES**

Mujeres de nivel socioeconómico alto: hasta \$2 millones.



NACIONALIDAD

**SOBRE EL 90% CHILENAS,**

aunque también con presencia de mujeres bolivianas, colombianas y peruanas, particularmente en el panel recrea.

## Mujeres y proceso constituyente:

### Expectativas y deseos de cambio para el Chile futuro

Los cinco paneles se componen en más del 90% por mujeres y en su gran mayoría chilena, excepto por el panel de **Recrea** que contiene en su participación un 45% de personas bolivianas, seguido de personas colombianas y peruanas. Las edades varían significativamente entre paneles. Mientras **Tremendas** concentra a mujeres entre 15 y 19 años, el panel de vecinas de la **Municipalidad de Renca** concentra mayoritariamente mujeres sobre los 60 años. Por otro lado, **Recrea** y **Hay Mujeres** reúnen mujeres desde los 30 a 59 años, con algunas excepciones.

#### Situación laboral y de ingresos de las participantes.

La situación laboral de las participantes es variada. **Tremendas**, al tener mayor cantidad de jóvenes, tiene un 53% de trabajadoras, pero ninguna con contrato laboral. Un 86% de **Hay Mujeres** se encuentra empleada y un 74% con contrato laboral, mientras que en el panel de vecinas de la **Municipalidad de Renca** solo un 24% se encuentra trabajando y ninguna con contrato laboral.

En cuanto a ingresos, el panel de vecinas de la **Municipalidad de Renca** y **Recrea** tienen realidades muy similares en que la mayoría se encuentra en los rangos entre \$0 y \$500.000. En cambio, el panel de **Hay Mujeres** tiene una dispersión muy grande encontrando a mujeres entre el rango de \$0-\$99.000 hasta el de \$6MM-\$9MM. No obstante, la mayor concentración se encuentra en los rangos más altos, desde \$2MM en adelante de ingresos mensuales.

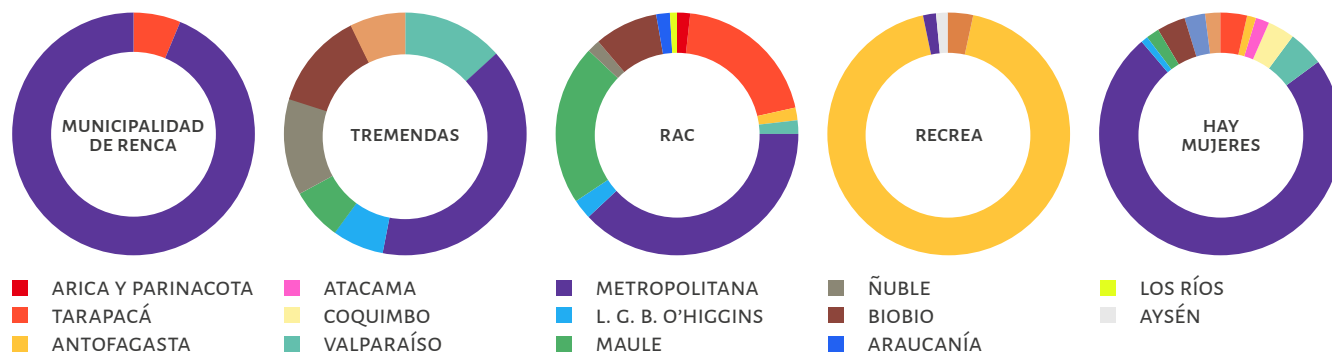
#### Acceso a vivienda de las participantes.

Por último, más del 60% de las participantes cuentan con una vivienda propia o arrendada en todos los paneles. Las diferencias más claras se observan entre **Red de Acción Carcelaria** y **Recrea**. En el caso de **Red de Acción Carcelaria**, este panel concentra a 30 personas (equivalente al 26%) en condiciones de albergamiento, mientras que un 22% de las participantes de **Recrea** se encuentran viviendo en una toma o campamento.

#### Participación según regiones.

La composición regional de los paneles incluye a la Región Metropolitana en una mayor proporción, con la excepción de **Recrea** que está enfocado en la Región de Antofagasta. **Tremendas** y **Red de Acción Carcelaria** alcanzan una mayor variedad entre regiones y a la vez más equilibrada.

FIGURA 1: REGIONES DE LAS PARTICIPANTES DE CADA PANEL



**V. Resultados**

A continuación, presentamos 10 indicadores que reflejan, en términos comparativos, las expectativas de cada panel respecto a la Convención Constituyente.

**1. Fuentes de información:**

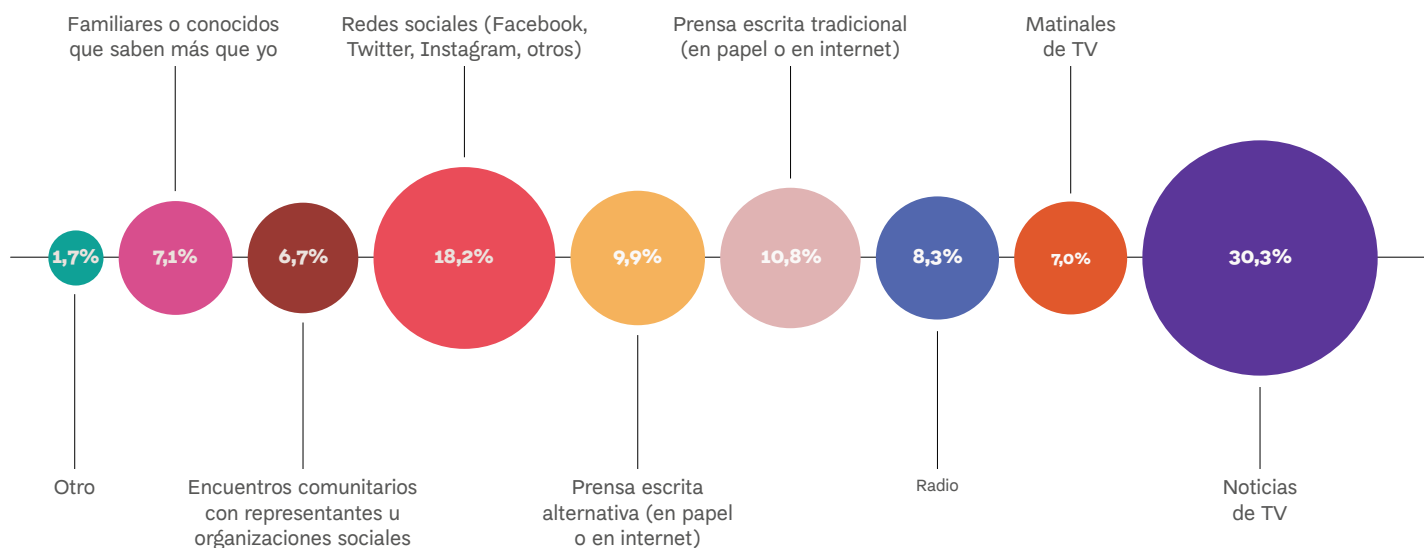
Entendemos por fuentes de información a aquellas utilizadas por las personas para conocer lo que sucede en la Convención Constituyente, así como respecto a su grado de interés relativo. Se observa que los paneles socialmente más vulnerables y de edad avanzada dependen mayoritariamente de información que circula vía TV, radios y encuentros comunitarios. De todas formas, como ocurre en el panel de **Recrea**, también aparecen menciones frecuentes a las redes sociales. El panel de **Hay Mujeres** es el que consume el menú informativo más amplio, mientras que los paneles concentrados en grupos etarios jóvenes, como lo es el de **Tremendas**, tienden a informarse predominantemente vía redes sociales (Ver Anexo 6 para detalle de datos).

**FIGURA 2: PRINCIPALES FUENTES DE INFORMACIÓN**

(Porcentaje de cada panel que declara que obtendrá información de la fuente respectiva)

**Cómo se informan estas mujeres sobre el proceso constituyente**

Porcentajes calculados en base al total de menciones



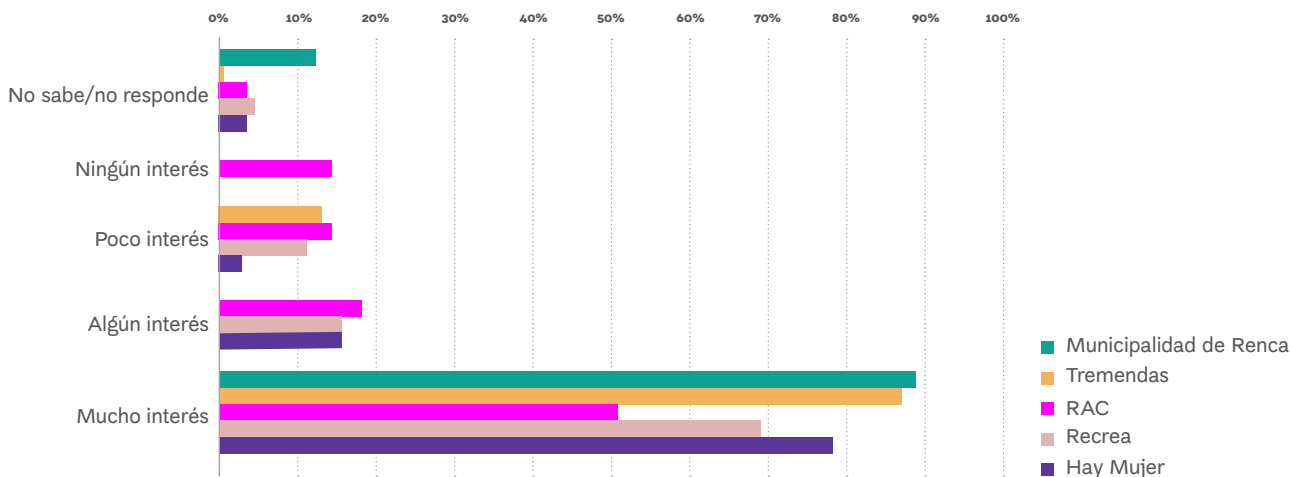
## Mujeres y proceso constituyente: Expectativas y deseos de cambio para el Chile futuro

### 2. Interés declarado en el proceso constituyente:

En cuanto al interés declarado, los paneles de Tremendas y de Renca, quienes en conjunto representan las dos puntas de la distribución etaria, son proporcionalmente los paneles más interesados en el debate constituyente, alcanzando casi un 90% de respuestas positivas en cada caso. El panel de mujeres privadas de libertad, Red de Acción Carcelaria, junto al de las mujeres Recrea, son los menos interesados en seguir el debate constituyente. Hay Mujeres se encuentra en una posición intermedia, aunque mostrando altos niveles absolutos de atención al proceso.

**FIGURA 3: NIVEL DE INTERÉS EN INFORMACIÓN SOBRE DISCUSIONES DE LA CONVENCION CONSTITUCIONAL**  
(Porcentaje de personas de cada panel que declara cada nivel de interés)

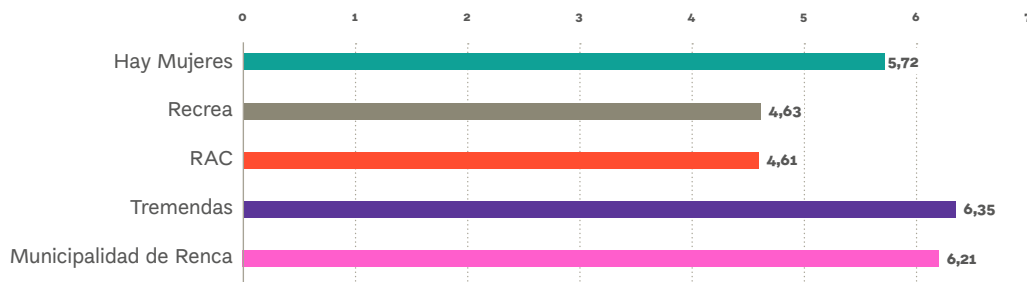
#### Nivel de interés de las mujeres en el proceso constituyente



### 3. Sintonía con las demandas ciudadanas de octubre de 2019.

Quienes están más interesados en el proceso (Renca, Tremendas), son quienes sintonizan más con las demandas surgidas en el estallido social de octubre de 2019, en cambio el panel de Recrea y Red de Acción Carcelaria presentan un menor grado de apoyo.

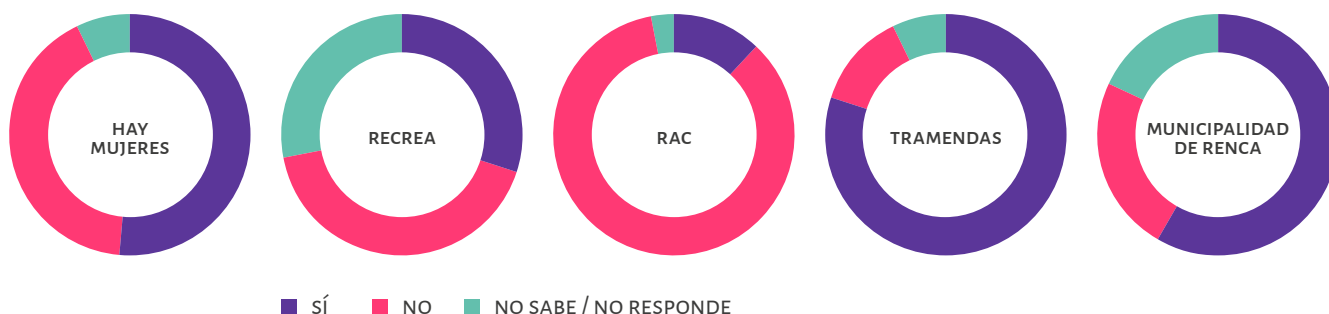
**FIGURA 4: NIVEL DE APOYO A LAS DEMANDAS CIUDADANAS A PARTIR DEL 18 DE OCTUBRE DE 2019**  
(Escala del 1 al 7, donde 1 es «nada» y 7 es «totalmente»).



**4. Participación en movilizaciones del estallido social.**

Los paneles de vecinas de la **Municipalidad de Renca** y **Tremendas** declaran haber participado más frecuentemente de las movilizaciones a diferencia de **Recrea**, **Hay Mujeres** y **Red de Acción Carcelaria** que muestran una menor participación en dichas instancias.

**FIGURA 5: PARTICIPACIÓN EN MOVILIZACIONES DEL ESTALLIDO SOCIAL DEL 18 DE OCTUBRE DE 2019**



A continuación, algunos resultados en síntesis respecto al potencial del proceso constituyente para:

**5. Para generar cambios relevantes para el país.**

Los paneles de **Tremendas** y de vecinas de la **Municipalidad de Renca** son quienes esperan que la **Convención Constituyente** sea capaz de movilizar cambios relevantes y positivos respecto a la situación actual del país.

**6. Para responder a demandas del estallido social.**

En tanto, el panel de **Hay Mujeres** ve con mayor optimismo la posibilidad de que el proceso constituyente traiga consigo soluciones a las demandas y problemas que provocaron el estallido social de 2019.

**7. Para mejorar la calidad de vida propia.**

En este ámbito, si bien no es la mejor evaluación obtenida en la categoría, se observa que el panel de mujeres que viven en el campamento **Recrea** le atribuye al proceso constituyente el potencial para generar cambios en la calidad de vida.

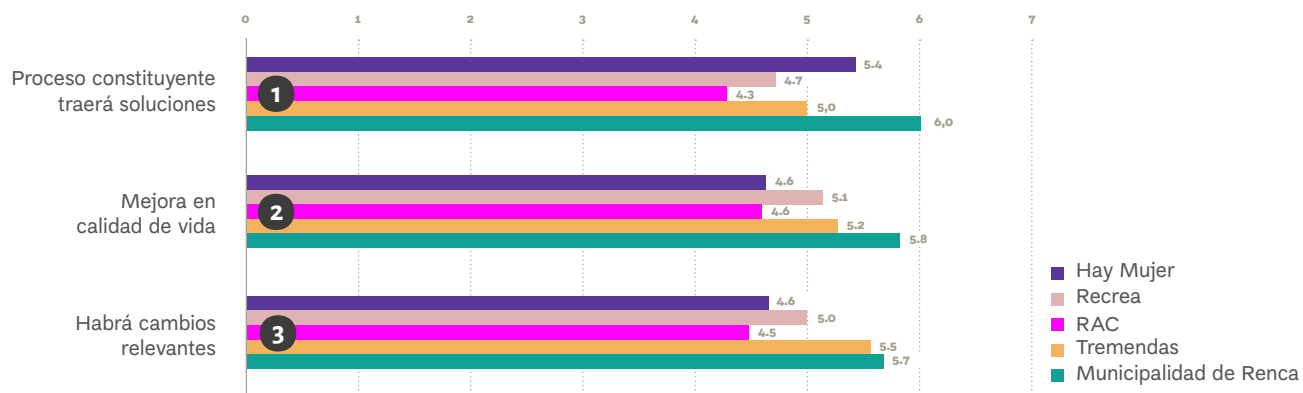


## Mujeres y proceso constituyente:

### Expectativas y deseos de cambio para el Chile futuro

FIGURA 6: POTENCIAL DEL PROCESO CONSTITUYENTE

- 1 En una escala del 1 a 7, en que 1 es "nada" y 7 es "totalmente":  
¿En qué medida cree que el proceso constituyente responderá con soluciones a las demandas/ problemas que causaron el "estallido" de octubre de 2019?
- 2 En una escala del 1 a 7, en que 1 es "no habrá cambios relevantes" y 7 es "habrá cambios muy relevantes": ¿Cuánto cree que el proceso constituyente va a cambiar Chile?
- 3 En el mismo sentido, En una escala del 1 a 7, en que 1 es "empeorará" y 7 es "mejorará"  
¿en qué grado cree usted que el proceso constituyente afectará su calidad de vida?



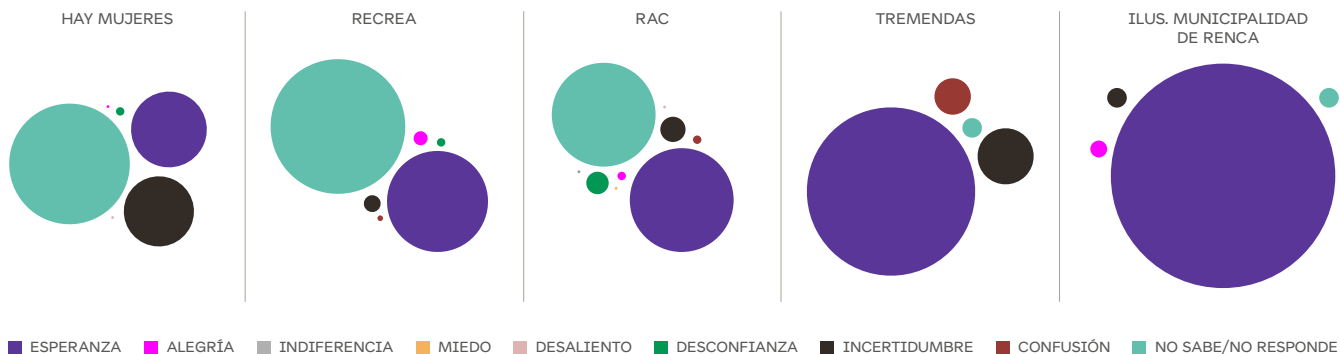
### 8. Las principales demandas del estallido social de 2019

Al preguntarle a los paneles por las principales demandas de octubre de 2019, en general se observa que hay concordancia con el término de derechos como principio básico. Sin embargo, se presentan ciertas diferencias entre los paneles: **Hay Mujeres** y **Tremendas** concentran demandas sistémicas como la administración pública, y la administración y la política; mientras que los paneles de **Recrea** y de vecinas de la **Municipalidad de Renca** se orientan hacia demandas territoriales y específicas. Entre ellas destacan demandas de vivienda, protección, discriminación y vida digna, además de demandas asociadas al cónyuge.

### 9. Emoción principal ante proceso constituyente

Cuando se pregunta respecto a las emociones que les despierta el proceso constituyente, el sentimiento más transversal es el de la esperanza. No obstante, tanto en el panel de **Hay Mujeres**, como en el de la **Red de Acción Carcelaria**, se registran porcentajes relevantes asociados a la incertidumbre y la desconfianza (Figura 7 y Anexo 13).

**Emociones que despierta el proceso constituyente en estas mujeres**



**10. ¿Qué le dirías a los Constituyentes?**

Finalmente, intentando generar un primer ejercicio cualitativo, solicitamos a las panelistas escribir un mensaje tipo *WhatsApp* a su constituyente.

Los derechos sociales vinculados a educación, salud, y pensiones, así como las problemáticas asociadas a género, minorías sexuales y temas medioambientales, aparecen mencionadas en todos los paneles. Las panelistas hacen un llamado a que los constituyentes dialoguen y representen a la ciudadanía, que «vayan a terreno» y que eviten caer en los «vicios» frecuentemente asociados al sistema político tradicional, como es el caso de la corrupción, enriquecimiento y abandono de las comunidades.

No obstante, se observan diferencias importantes en términos de la priorización de temáticas específicas. Mientras los paneles de *Hay Mujeres* y *Tremendas* verbalizan demandas a mayor nivel de abstracción, los paneles de *Recrea*, *Red de Acción Carcelaria* y *Renca* lo hacen en términos más concretos.

**DEMANDAS POR PANEL**



En el panel de *Hay Mujeres* aparece con bastante frecuencia un llamado al diálogo y a la discusión seria y comprometida con los problemas del país y los saberes técnicos. En dicho panel también aparecen menciones a temas específicos, que no aparecen en otros paneles, tales como autonomía del Banco Central, derecho de propiedad, libertad, discapacidad y medioambiente.

«Que se informara y se asesorara por un equipo de expertos que lo ayude en el entendimiento profundo de temas que afectan al país, para lograr buscar soluciones que realmente puedan impactar a la sociedad».

«Autonomía del Banco Central y defensa de la propiedad privada».

«Perspectiva de género transversal en toda la Constitución».

## Mujeres y proceso constituyente:

### Expectativas y deseos de cambio para el Chile futuro

«La nueva Constitución tiene que sentar las bases del Chile del futuro, tenemos que transitar hacia una sociedad del conocimiento que nos permita avanzar en un desarrollo sostenible y salir de la trampa de la extracción de recursos naturales. Para esto, el rol del Estado en ciencia y tecnología tiene que ser activo en la instalación de capacidades para hacer el cambio».

«Que incluyera los derechos de personas con discapacidad física y, sobre todo, intelectual. Los/las eternos/as olvidados».

«Que recuerde que es importante que este proceso se haga con todos los chilenos, y que crear un “nosotros” es más importante que lo que quede en un papel».

## RED ACCIÓN CARCELARIA

En el caso de **Red de Acción Carcelaria**, se registran menciones frecuentes al sistema de justicia, a la situación carcelaria y a la asociación entre criminalización y pobreza. Quienes están privadas de libertad también reclaman la generación de oportunidades laborales para la reinserción en la sociedad, así como por la desprotección de sus hijos e hijas mientras cumplen penas.

«Pediría que se mejore el tema de salud en Chile y educación, para que los niños tengan una buena formación escolar y oportunidad para estudiar gratuitamente. En salud un trato a tiempo y digno para enfermedades que no pueden esperar».

«Derechos humanos. Basta de la vulneración de derechos, basta de la discriminación de las personas como yo, transexuales».

«Que sean más rigurosos en los protocolos Covid y que dejen sin beneficios a violadores y así bajar tasa de femicidios».

«Le pediría que cambiara la ley con las mujeres que estamos privadas de libertad ya que nuestros hijos se crían solos y en un Sename. Y así crecen peores, con más delincuencia. Debería existir más apoyo con el vínculo con los hijos».

«Que ayuden a la gente de bajos recursos y a los presos porque, a pesar de que hayamos cometido un delito, somos personas».

«Protección hacia las mujeres que hoy por hoy estamos desapareciendo, golpeadas, agredidas y no nos escuchan. Basta de abusos contra nosotras, ya que yo estoy en este lugar porque un hombre me golpeó hasta dejarme inconsciente, me defendí y acá estoy, y él libre».

## Renca

En el caso de **Renca**, los mensajes se encuentran dirigidos a convencionales específicos asociados a su zona distrital, reclamando acciones en torno a promesas de campaña asociadas a la salud, las pensiones, el narcotráfico, derechos humanos y calidad de vida.

«Que asuman que los elegimos para plasmar nuestras ideas de construcción de un Chile democrático, inclusivo, igualitario y comunitario, y no para sus intereses partidistas, ni corporativos».

## Mujeres y proceso constituyente:

### Expectativas y deseos de cambio para el Chile futuro

«Que ayudará a mejorar las pensiones».

«Le pediría que dieran prioridad a las pensiones para los adultos mayores. Eso cambiaría la vida de muchas personas ahora y en el futuro».

«Les pediría a todos que respeten nuestros deseos y nos representen por una vez en la vida, que nos tomen en cuenta y que respondan a la confianza que les dimos».

«Velar por el bienestar del Estado de Chile».



En el panel de Recrea, la demanda por igualdad, asociada especialmente a los derechos de los migrantes en el país es la más relevante, en coherencia con eso surgen temas asociados al acceso a vivienda y servicios básicos. Son especialmente mencionados temas asociados a la seguridad y a situaciones de violencia de género que no logran ser canalizadas correctamente por la institucionalidad y el sistema de justicia vigente.

«Que haya justicia e igualdad en el país».

«No más Sename ni más casas de acogida para que los niños puedan tener amor de hogar, y penas altas para los delincuentes, traficantes y femicidas de mujeres y niños».

«Que nos den seguridad al pueblo chileno, tanto a las personas como a los animales».

«Mejorar el sistema de salud tanto para chilenos y extranjeros».

«La seguridad de nuestros hijos, los derechos de las mujeres, la justicia que sea más estricta para los violadores y que haya más opciones para salir adelante para las mujeres».

«Que la salud, educación, servicios básicos (luz, agua) sean un derecho universal para quien viva en territorio chileno».



El panel de TREMENDAS enfatiza también los problemas de seguridad y género, mencionando también la importancia de mejorar sustancialmente la educación e impulsar el proceso de descentralización del país y sus regiones.

«Le pediría que se genere un Estado Benefactor en la nueva Constitución. Que se deje de dar tal relevancia al privado y veamos al Estado entregando derechos básicos. Además, le pediría reducir las atribuciones del presidente para poder terminar con el hiper presidencialismo chileno y que avancemos a una mejor división de los poderes del Estado».

«Mas seguridad y medidas estrictas respecto al acoso/abuso hacia las mujeres, que se reforme carabineros, aborto libre, mejorar la atención pública, más protección y derechos a la comunidad LGTB+ e indígenas».

«Mejorar la educación pública, es lo único que puede cambiar el país».

«Que descentalice el poder».

«No olviden que las mujeres no somos inferiores a los hombres y que debemos pensar en el futuro del mundo, no gasten indebidamente las riquezas de la tierra».

**VI.  
Las claves  
del informe**

**1. Territorio y medios de alcance nacional, las fuentes de información más mencionadas**

Este primer informe nos revela que los medios tradicionales, especialmente la TV, aparecen como las principales fuentes de información a la hora de seguir el quehacer de la Convención Constitucional. Sin embargo, también se observa que los encuentros comunitarios son vistos como una instancia para seguir la información del proceso, especialmente en el panel de mayor edad. En el caso de redes sociales, se observa un uso transversal, con mayor tendencia en el panel más joven.

En cuanto al interés por informarse, los paneles que presentan mayor interés por conocer lo que pase en el trabajo de la Convención son los de los extremos etarios, es decir el panel de vecinas de la **Municipalidad de Renca** y **Tremendas**.

**2. Mayor participación en octubre 2019 se vincula con un mayor interés por la nueva Constitución**

Al explorar la vinculación o sintonía que los paneles presentan entre las demandas del estallido social y la Convención Constituyente, se puede observar que aquellos grupos que fueron más activos y participativos durante el movimiento de octubre de 2019 son quienes declaran también mayor interés por el trabajo de redacción constitucional y quienes esperan, además, que este proceso traiga soluciones a las demandas levantadas por el movimiento ciudadano. En el lado opuesto, se observa que los grupos de mujeres más vulnerables otorgan no sólo menor apoyo a las demandas sociales, sino que son los que menos creen que el proceso constitucional traiga soluciones a las demandas que causaron el estallido.

**3. Esperanza como emoción predominante**

La esperanza es el sentimiento transversal de todos los paneles cuando se les pregunta a las participantes por su sentir frente al proceso constituyente. Este sentimiento es, además, mencionado mayoritariamente por los paneles que representan ambos extremos en cuanto a edad (**Tremendas** y **Municipalidad de Renca**), quienes mostraron más sintonía con las demandas del estallido social e interés por recibir información respecto al trabajo de la Convención.

Sin embargo, algunos paneles declaran un grado de desconfianza e incertidumbre respecto al proceso, siendo este sentimiento similar en los paneles más vulnerables. Estos son, precisamente, los que mostraron una menor participación en las movilizaciones de octubre de 2019, menos interés por informarse respecto al proceso constituyente y, además, quienes levantaron demandas y necesidades territoriales y específicas para ser resueltas por la Convención.

#### 4. Una base común de expectativas centradas en derechos sociales y necesidades determinadas por el contexto social.

Al analizar las peticiones de cambio levantadas por las participantes de los paneles, vemos que algunas temáticas son transversales a todos ellos, tales como: mejorar las pensiones; mejor salud y educación; proteger la infancia y el medio ambiente; problemáticas asociadas a género, y la necesidad de que exista diálogo y real representatividad de los ciudadanos en la Convención Constituyente.

No obstante, las inquietudes y necesidades se ven fuertemente determinadas por el contexto social y la realidad de cada panel. En el caso de los paneles socialmente vulnerables, vemos que se levantan demandas territoriales concretas que podrían no ser abordadas con detalle por la convención (inclusión laboral para mujeres privadas de libertad; seguridad y combate al narcotráfico; y acceso asegurado a servicios básicos como agua y luz). Por su parte, los paneles de **Tremendas** y **Hay Mujeres** levantan otras solicitudes que por su naturaleza efectivamente serán parte del debate constitucional (derechos de propiedad, libertad, autonomía, del Banco Central).

## VII. Reflexiones finales

Al analizar los deseos de transformación que fueron levantados por las mujeres de cada panel, vemos que las demandas transversales prioritarias: mejor educación y salud, equidad de género, protección de la infancia y mejores pensiones son consistentes con los resultados obtenidos por Nuestra Voz durante 2020, en el marco de un esfuerzo de recopilación y sistematización de 16 mil testimonios de mujeres a lo largo de todo Chile<sup>2</sup>.

Respecto a las expectativas que las participantes de cada panel tienen frente al proceso constituyente, notamos una menor sintonía desde los grupos que viven algún tipo de exclusión social. Asimismo, y a pesar de predominar la esperanza frente al proceso constitucional, se levantan la incertidumbre y la desconfianza como sentimientos presentes. Lo anterior, plantea a la Convención Constituyente el desafío de construir confianza, entregando evidencias de sus avances, abriendo espacios de escucha ciudadana y aplicando estándares de transparencia que permitan dar visibilidad al trabajo de los 155 convencionales y el impacto potencial sobre el bienestar de la ciudadanía.

Sin embargo, y dada la esperanza que se tiene sobre el trabajo constitucional, se levanta la necesidad de que los constituyentes sean capaces de gestionar, a través de las herramientas mencionadas, las expectativas de quienes esperan y requieren cambios debido a sus condiciones de vida y contexto territorial. La constitución no se hará cargo de todo, sin embargo, generará los principios rectores que tienen impacto en el diseño de las políticas públicas y que esta vez deben incorporar la perspectiva de género como un elemento indispensable. Esto, para el reconocimiento de todos y todas, así como para la creación y acceso de oportunidades para que cada niña, adolescente y mujer que vive en Chile pueda desarrollar su proyecto de vida de forma plena.

Desde Nuestra Voz seguiremos trabajando por dar protagonismo a los saberes y experiencias de las mujeres, de manera de asegurar que sus voces estén presentes en las prioridades del Chile futuro.

<sup>2</sup>Los resultados pueden revisarse en detalle en el informe «16 mil voces para construir el Chile futuro con una perspectiva de género» en el sitio web: [www.nuestravoz.cl](http://www.nuestravoz.cl)

**OTRAS DEMANDAS RELEVADAS A LOS CONSTITUYENTES**

**1. Red de Acción Carcelaria**

«Que la reinserción social sea un derecho constitucional y que exista equidad de género».

«Que la justicia sea más justa. Que los recintos penales estén más equipados y, sobre todo, que todos tengan acceso a su salud, sobre todo las personas con enfermedades críticas».

«Que pudieran dar trabajo o más oportunidades laborales sobre todo a las personas privadas de su libertad. Solo de esa manera podrá disminuir la delincuencia, reinsertando a la población con mayores valores, oportunidades; mejorando la educación y la salud».

«Me gustaría que los derechos de los niños se hagan valer mucho más y que a las mujeres privadas de libertad con hijos lactantes las dejaran estar más tiempo con ellos, más de dos años».

«Que mejoren la educación en las cárceles, e igualdad de trato con los presos y con las pensiones de nuestros mayores».

«Que defiendan y procure cumplir todas las promesas que realizó en campaña, atendiendo y escuchando las necesidades del pueblo».

**2. Hay Mujeres**

«Asegurar mecanismos de participación ciudadana durante todo el proceso constituyente».

«Que le den valor a la libertad de elegir. La igualdad debe ser de acceso, de oportunidad. El Estado no es un buen administrador de recursos y no puede decidir por las personas».

«Garantizar que los ciudadanos de Chile tengan los mismos derechos y oportunidad de surgir, sin importar el nivel socioeconómico. Disminuir las brechas de sueldos y ganancias de empresas».

«Haz algo por las regiones. Santiago no es Chile».

«Que su preocupación fundamental se centre en la calidad de la educación pública y el cuidado y formación de la infancia como el pilar para crear el futuro».

«Velar por un país libre de violencia (física, psicológica, económica, emocional, simbólica) hacia las mujeres y LGBTQAI+».

**3. Renca**

«Muchos políticos se dieron vuelta la chaqueta mirando para el lado, cometiendo injusticias y sin ver que todas estas injusticias todavía se cometen en democracia. Ahora tienes y te dimos el voto para que tú sigas luchando».

«Me gustaría que el proceso que está muy pronto a comenzar sea exitoso para todos los chilenos esperanzados en esta nueva constitución, para el bien de todos nosotros. ¡Viva Chile!».

#### 4. Recrea

«Que vaya a terreno a ver y analizar todas las problemáticas que hay en las comunas, poblaciones y, en lo posible, dar soluciones a corto plazo. Que vaya a ver cómo la gente lo está pasando mal y se ponga aunque sea unos minutos en el lugar del otro».

«Que se mejoren las pensiones y eliminen las AFP definitivamente. Mejoras de salud y educación y de sueldos».

«Estudio universitario gratuito. El mejoramiento de sueldo básico, seguridad ciudadana por los robos a casa y vehículos. Seguridad para los perros callejeros».

«Que sea honesto, equitativo, proactivo, humano, con sentido de pertenencia, responsable y piense siempre en pro de su pueblo».

«Considerar la inclusión en todas partes, con leyes bien hechas. La salud para la gente vulnerable no debe ser discriminatoria. Proteger al adulto mayor y niños».

«Que mejore la salud y las pensiones, y que los extranjeros que tenemos residencia tengamos los mismos derechos que los chilenos».

«Destitución y juicio al gobierno por violar los DDHH. Libertad a los presos políticos, desmilitarización de Wallmapu, derogación de código de aguas».

#### 5. Tremendas

«Le pediría que se encargara de trabajar para una mejor salud de las personas».

«Que utilice el poder que se le otorgará a través de los votos para el bien común. No olvide el principal propósito de todo esto. Luche y argumente hasta la muerte sus propósitos e intenciones respecto a aquello que desea que la constitución garantice. Siempre tenga en mente lo importante que es este proceso histórico. No le falle a su pueblo».

### VIII. Anexos

#### Anexo 1 – Perfil panel Red de Acción Carcelaria

Variable	Atributos	Nº	%
<b>Nº</b>		<b>117</b>	
<b>Género</b>	Masculino	1	1%
	Femenino	107	91%
	Otro	6	5%
	Prefiero no decirlo	1	1%
	No sabe/no responde	2	2%
	<b>Total</b>	<b>117</b>	<b>100%</b>



**Mujeres y proceso constituyente:**

*Expectativas y deseos de cambio para el Chile futuro*

<b>Región del país</b>	Región de Arica y Parinacota	2	2%
	Región de Tarapacá	23	20%
	Región de Antofagasta	2	2%
	Región de Atacama	0	0%
	Región de Coquimbo	0	0%
	Región de Valparaíso	2	2%
	Región Metropolitana de Santiago	44	38%
	Región Libertador General Bernardo O'Higgins	3	3%
	Región del Maule	25	21%
	Región de Ñuble	2	2%
	Región del BíoBío	10	9%
	Región de la Araucanía	2	2%
	Región de los Ríos	1	1%
	Región de los Lagos	0	0%
	Región de Aysén del General Carlos Ibañez del Campo	0	0%
	Región de Magallanes y de la Antártica Chilena	0	0%
	No sabe/no responde	1	1%
Nº	117	100%	
<b>Nivel educacional</b>	Ninguno	8	7%
	Educación preescolar o parvularia	6	5%
	Educación básica o preparatoria	30	26%
	Educación media o humanidades	52	44%
	Instituto profesional	5	4%
	Centro de formación técnica	5	4%
	Universitaria	5	4%
	Posgrado (magíster, doctor o equivalente)	1	1%
	Educación especial	5	4%
	No sabe/no responde	0	0%
Nº	117	100%	
<b>Compleitud nivel educacional</b>	Sí	58	50%
	No	24	21%
	Estoy cursándolo actualmente	29	25%
	No sabe/no responde	6	5%
	Nº	117	100%

## Mujeres y proceso constituyente:

*Expectativas y deseos de cambio para el Chile futuro*

<b>Pueblo Indígena</b>	No pertenezco a ningún pueblo indígena	99	85%
	Sí, Aimara	7	6%
	Sí, Rapa Niu o Pascuenses	0	0%
	Sí, Quechua	1	1%
	Sí, Mapuche	5	4%
	Sí, Atacameño (Likan-Antai)	0	0%
	Sí, Collas	1	1%
	Sí, Kawashkar o Alacalufes	0	0%
	Sí, Yámana o Yaḡán	0	0%
	Sí, Diaguita	0	0%
	No sabe/no responde	4	3%
	Nº	117	100%
<b>Participación plebiscito</b>	Sí	5	4%
	No	108	92%
	No sabe/no responde	4	3%
	Nº	117	100%
<b>Participación elección constituyentes</b>	Sí	74	63%
	No	25	21%
	Aún no lo decido	17	15%
	No sabe/no responde	1	1%
	Nº	117	100%
<b>Nacionalidad</b>	Chile	102	87%
	Argentina	1	1%
	Bolivia	7	6%
	Colombia	2	2%
	España	2	2%
	Perú	3	3%
	No sabe/no responde	0	0%
	Nº	117	100%
<b>Trabajo (en el caso de este panel: Pregunta 21: ¿Trabajaba al momento antes de estar privada de libertad?)</b>	Sí	82	70%
	No	34	29%
	No sabe/no responde	1	1%
	Nº	117	100%
<b>Condición laboral</b>	Formal	20	17%
	Por cuenta propia	62	53%
	Otro: ¿Cuál?		
	No sabe/no responde	0	0%
	Nº	82	70%

## Mujeres y proceso constituyente:

Expectativas y deseos de cambio para el Chile futuro

<b>Sueldo (en este panel no se realizó esa pregunta)</b>			
<b>Vivienda</b>	Propia (1)	33	28%
	Arrendada (5)	33	28%
	Cedida por un familiar u otro (8)	4	3%
	Allegada en casa de familiar u otro	30	26%
	Toma o campamento (10)	7	6%
	No sabe/no responde	10	9%
	Nº	117	100%
<b>Sistema de salud</b>	FONASA (1)	90	77%
	Isapre (2)	3	3%
	Ninguno (3)	16	14%
	Otro (4)	4	3%
	No sabe/no responde	4	3%
	Nº	117	100%

### Anexo 2 – Perfil panel Hay Mujeres

<b>Variable</b>	<b>Atributos</b>	<b>Nº</b>	<b>%</b>
<b>N</b>		109	
<b>Género</b>	Masculino (1)	0	0%
	Femenino (2)	107	98%
	Otro (3)	0	0%
	Prefiero no decirlo (4)	2	2%
	No sabe/no responde	0	0%
	Nº	109	100%
<b>Región del país</b>	Región de Arica y Parinacota (1)	0	0%
	Región de Tarapacá (2)	4	4%
	Región de Antofagasta (3)	1	1%
	Región de Atacama (4)	2	2%
	Región de Coquimbo (5)	4	4%
	Región de Valparaíso (6)	5	5%
	Región Metropolitana de Santiago (7)	81	74%
	Región Libertador General Bernardo O'Higgins (8)	1	1%
	Región del Maule (9)	2	2%
	Región de Ñuble (10)	0	0%
	Región del BíoBio (11)	4	4%

**Mujeres y proceso constituyente:**

*Expectativas y deseos de cambio para el Chile futuro*

	Región de la Araucanía (12)	0	0%
	Región de los Ríos (13)	3	3%
	Región de los Lagos (14)	2	2%
	Región de Aysén del General Carlos Ibañez del Campo (15)	0	0%
	Región de Magallanes y de la Antártica Chilena (16)	0	0%
	No sabe/no responde	0	0%
	Nº	109	100%
<b>Nivel educacional</b>	Ninguno (1)	0	0%
	Educación preescolar o parvularia (2)	0	0%
	Educación básica o preparatoria (3)	0	0%
	Educación media o humanidades (4)	1	1%
	Instituto profesional (5)	0	0%
	Centro de formación técnica (6)	0	0%
	Universitaria (7)	22	20%
	Posgrado (magíster, doctor o equivalente) (8)	85	78%
	Educación especial (9)	0	0%
	No sabe/no responde	1	1%
	Nº	109	100%
<b>Completitud nivel educacional</b>	Sí (1)	103	94%
	No (2)	2	2%
	Estoy cursándolo actualmente	3	3%
	No sabe/no responde	1	1%
	Nº	109	100%
<b>Edad</b>	5 a 14 años	0	0%
	15 a 29 años	2	2%
	30 a 44 años	44	40%
	45 a 59 años	51	47%
	60 a más años	8	7%
	No sabe/no responde	4	4%
	Nº	109	100%
<b>Pueblo indígena</b>	No pertenezco a ningún pueblo indígena (1)	102	94%
	Sí, Aimara (2)	2	2%
	Sí, Rapa Nui o Pascuenses (3)	0	0%
	Sí, Quechua (4)	0	0%
	Sí, Mapuche (5)	4	4%

**Mujeres y proceso constituyente:**

*Expectativas y deseos de cambio para el Chile futuro*

	Sí, Atacameño (Likan-Antai) (6)	0	0%
	Sí, Collas (7)	0	0%
	Sí, Kawashkar o Alacalufes (8)	0	0%
	Sí, Yámana o Yağán (9)	0	0%
	Sí, Diağuita (10)	0	0%
	No sabe/no responde	1	1%
	Nº	109	100%
<b>Participación plebiscito</b>	Sí (1)	98	90%
	No (2)	10	9%
	No sabe/no responde	1	1%
	Nº	109	100%
<b>Participación elección constituyente</b>	Sí (1)	97	89%
	No (2)	9	8%
	Aún no lo decido	1	1%
	No sabe/no responde	2	2%
	Nº	109	100%
<b>Nacionalidad</b>	Argentina (1)	0	0%
	Colombiana (2)	3	3%
	Peruana (3)	0	0%
	Boliviana (4)	0	0%
	Venezolana (5)	0	0%
	Ecuatoriana (6)	0	0%
	Haitiana (7)	0	0%
	Dominicana (8)	0	0%
	Europea (9)	1	1%
	Asiática (10)	0	0%
	Norteamericana (11)	1	1%
	Africana (12)	0	0%
	Chilena (13)	102	94%
	Otra nacionalidad (14)	0	0%
	No sabe/no responde	2	2%
Nº	109	100%	

**Mujeres y proceso constituyente:**

*Expectativas y deseos de cambio para el Chile futuro*

<b>Trabajo</b>	Sí (1)	94	86%
	No (2)	11	10%
	No sabe/no responde	4	4%
	Nº	109	100%
<b>Contrato laboral</b>	Sí (1)	71	74%
	No (2)	25	26%
	No sabe/no responde	0	0%
	Nº	96	100%
<b>Sueldo</b>	0 - 99.999 (1)	1	1%
	100.000 - 199.999 (2)	5	5%
	200.000 - 299.999 (3)	2	2%
	300.000 - 399.999 (4)	4	4%
	400.000 - 499.999 (5)	1	1%
	500.000 - 599.999 (6)	3	3%
	600.000 - 699.999 (7)	3	3%
	700.000 - 799.999 (8)	2	2%
	800.000 - 899.999 (9)	1	1%
	900.000 - 999.999 (10)	0	0%
	1.000.000 - 1.099.999 (11)	4	4%
	1.100.000 - 1.199.999 (12)	0	0%
	1.200.000 - 1.299.999 (13)	5	5%
	1.300.000 - 1.399.999 (14)	1	1%
	1.400.000 - 1.499.999 (15)	3	3%
	1.500.000 - 1.599.999 (16)	4	4%
	1.600.000 - 1.699.999 (17)	4	4%
	1.700.000 - 1.799.999 (18)	1	1%
	1.800.000 - 1.899.999 (19)	2	2%
	1.900.000 - 1.999.999 (20)	2	2%
	2.000.000 - 2.499.999 (21)	14	15%
	2.500.000 - 2.999.999 (22)	7	7%
	3.000.000 - 5.999.999 (23)	19	20%
	6.000.000 - 8.999.999 (24)	8	8%
	No sabe/no responde	0	0%
Nº	96	100%	

**Mujeres y proceso constituyente:**

*Expectativas y deseos de cambio para el Chile futuro*

<b>Vivienda</b>	Propia (1)	71	65%
	Arrendada (5)	24	22%
	Cedida por un familiar u otro (8)	5	5%
	Toma o campamento (10)	1	1%
	De allegada/o (13)	3	3%
	Otra: ¿cuál? (12)	1	1%
	No sabe/no responde	4	4%
	Nº	109	100%
<b>Sistema de salud</b>	FONASA (1)	14	13%
	Isapre (2)	89	82%
	Ninguno (3)	1	1%
	Otro (4)	1	1%
	No sabe/no responde	4	4%
	Nº	109	100%

**Anexo 3 – Perfil panel Tremendas**

<b>Variable</b>	<b>Atributos</b>	<b>Tremendas</b>	
<b>N</b>		15	
<b>Género</b>	Masculino (1)	0	0%
	Femenino (2)	15	100%
	Otro (3)	0	0%
	Prefiero no decirlo (4)	0	0%
	No sabe/no responde	0	0%
	Nº	15	100%
<b>Regiones del país</b>	Región de Arica y Parinacota (1)	0	0%
	Región de Tarapacá (2)	0	0%
	Región de Antofagasta (3)	0	0%
	Región de Atacama (4)	0	0%
	Región de Coquimbo (5)	0	0%
	Región de Valparaíso (6)	2	13%
	Región Metropolitana de Santiago (7)	6	40%
	Región Libertador General Bernardo O'Higgins (8)	1	7%
	Región del Maule (9)	1	7%
	Región de Ñuble (10)	2	13%
	Región del BíoBío (11)	2	13%

**Mujeres y proceso constituyente:**

*Expectativas y deseos de cambio para el Chile futuro*

	Región de la Araucanía (12)	0	0%
	Región de los Ríos (13)	0	0%
	Región de los Lagos (14)	1	7%
	Región de Aysén del General Carlos Ibañez del Campo (15)	0	0%
	Región de Magallanes y de la Antártica Chilena (16)	0	0%
	No sabe/no responde	0	0%
	Nº	15	100%
<b>Nivel educacional</b>	Ninguno (1)	0	0%
	Educación preescolar o parvularia (2)	0	0%
	Educación básica o preparatoria (3)	1	7%
	Educación media o humanidades (4)	11	73%
	Instituto profesional (5)	0	0%
	Centro de formación técnica (6)	0	0%
	Universitaria (7)	3	20%
	Posgrado (magíster, doctor o equivalente) (8)	0	0%
	Educación especial (9)	0	0%
	No sabe/no responde	0	0%
	Nº	15	100%
<b>Completitud nivel educacional</b>	Sí (1)	9	60%
	No (2)	0	0%
	Estoy cursándolo actualmente	6	40%
	No sabe/no responde	0	0%
	Nº	15	100%
<b>Edad</b>	5 a 14 años	0	0%
	15 a 29 años	15	100%
	30 a 44 años	0	0%
	45 a 59 años	0	0%
	60 a más años	0	0%
	No sabe/no responde	0	0%
	Nº	15	100%



## Mujeres y proceso constituyente:

*Expectativas y deseos de cambio para el Chile futuro*

<b>Pueblo indígena</b>	No pertenezco a ningún pueblo indígena (1)	14	93%
	Sí, Aimara (2)	0	0%
	Sí, Rapa Niu o Pascuenses (3)	0	0%
	Sí, Quechua (4)	0	0%
	Sí, Mapuche (5)	1	7%
	Sí, Atacameño (Likan-Antai) (6)	0	0%
	Sí, Collas (7)	0	0%
	Sí, Kawashkar o Alacalufes (8)	0	0%
	Sí, Yámana o Yağán (9)	0	0%
	Sí, Diağuita (10)	0	0%
	No sabe/no responde	0	0%
	Nº	15	100%
<b>Participación plebiscito</b>	Sí (1)	9	60%
	No (2)	6	40%
	No sabe/no responde	0	0%
	Nº	15	100%
<b>Participación elección constituyentes</b>	Sí (1)	10	67%
	No (2)	5	33%
	Aún no lo decido	0	0%
	No sabe/no responde	0	0%
	Nº	15	100%
<b>Nacionalidad</b>	Argentina (1)	0	0%
	Colombiana (2)	0	0%
	Peruana (3)	0	0%
	Boliviana (4)	0	0%
	Venezolana (5)	0	0%
	Chilena (i3)	0	0%
	No sabe/no responde	15	100%
	Nº	15	100%
<b>Trabajo</b>	Sí (1)	8	53%
	No (2)	7	47%
	No sabe/no responde	0	0%
	Nº	15	100%

**Mujeres y proceso constituyente:**

*Expectativas y deseos de cambio para el Chile futuro*

<b>Contrato laboral</b>	Sí (1)	0	0%
	No (2)	8	100%
	No sabe/no responde	0	0%
	Nº	8	100%
<b>Sueldo</b>	0 - 99.999 (1)	5	63%
	100.000 - 199.999 (2)	3	38%
	200.000 - 299.999 (3)	0	0%
	300.000 - 399.999 (4)	0	0%
	400.000 - 499.999 (5)	0	0%
	500.000 - 599.999 (6)	0	0%
	600.000 - 699.999 (7)	0	0%
	700.000 - 799.999 (8)	0	0%
	800.000 - 899.999 (9)	0	0%
	900.000 - 999.999 (10)	0	0%
	1.000.000 - 1.099.999 (11)	0	0%
	1.100.000 - 1.199.999 (12)	0	0%
	1.200.000 - 1.299.999 (13)	0	0%
	1.300.000 - 1.399.999 (14)	0	0%
	1.400.000 - 1.499.999 (15)	0	0%
	1.500.000 - 1.599.999 (16)	0	0%
	1.600.000 - 1.699.999 (17)	0	0%
	1.700.000 - 1.799.999 (18)	0	0%
	1.800.000 - 1.899.999 (19)	0	0%
	1.900.000 - 1.999.999 (20)	0	0%
	2.000.000 - 2.499.999 (21)	0	0%
	2.500.000 - 2.999.999 (22)	0	0%
	3.000.000 - 5.999.999 (23)	0	0%
	6.000.000 - 8.999.999 (24)	0	0%
	No sabe/no responde	0	0%
Nº	8	100%	

## Mujeres y proceso constituyente:

*Expectativas y deseos de cambio para el Chile futuro*

<b>Vivienda</b>	Propia (1)	6	40%
	Arrendada (5)	3	20%
	Cedida por un familiar u otro (8)	2	13%
	Toma o campamento (10)	0	0%
	De allegada/o (13)	1	7%
	Otra: ¿cuál? (12)	1	7%
	No sabe/no responde	2	13%
	Nº	15	100%
<b>Sistema de salud</b>	FONASA (1)	8	53%
	Isapre (2)	6	40%
	Ninguno (3)	1	7%
	Otro (4)	0	0%
	No sabe/no responde	0	0%
	Nº	15	100%

### Anexo 4 – Perfil panel Recrea

Variable	Atributos	Tremendas	
<b>N</b>		64	
<b>Género</b>	Masculino (1)	0	0%
	Femenino (2)	62	97%
	Otro (3)	0	0%
	Prefiero no decirlo (4)	0	0%
	No sabe/no responde	2	3%
	Nº	64	100%
<b>Regiones del país</b>	Región de Arica y Parinacota (1)	0	0%
	Región de Tarapacá (2)	2	3%
	Región de Antofagasta (3)	58	91%
	Región de Atacama (4)	0	0%
	Región de Coquimbo (5)	0	0%
	Región de Valparaíso (6)	0	0%
	Región Metropolitana de Santiago (7)	1	2%
	Región Libertador General Bernardo O'Higgins (8)	0	0%
	Región del Maule (9)	0	0%
	Región de Ñuble (10)	0	0%
	Región del BíoBío (11)	0	0%

**Mujeres y proceso constituyente:**

*Expectativas y deseos de cambio para el Chile futuro*

	Región de la Araucanía (12)	0	0%
	Región de los Ríos (13)	0	0%
	Región de los Lagos (14)	0	0%
	Región de Aysén del General Carlos Ibañez del Campo (15)	1	2%
	Región de Magallanes y de la Antártica Chilena (16)	0	0%
	No sabe/no responde	2	3%
	Nº	64	100%
<b>Nivel educacional</b>	Ninguno (1)	6	9%
	Educación preescolar o parvularia (2)	3	5%
	Educación básica o preparatoria (3)	10	16%
	Educación media o humanidades (4)	26	41%
	Instituto profesional (5)	5	8%
	Centro de formación técnica (6)	5	8%
	Universitaria (7)	5	8%
	Posgrado (magíster, doctor o equivalente) (8)	2	3%
	Educación especial (9)	0	0%
	No sabe/no responde	2	3%
	Nº	64	100%
<b>Completitud nivel educacional</b>	Sí (1)	44	69%
	No (2)	7	11%
	Estoy cursándolo actualmente	3	5%
	No sabe/no responde	10	16%
	Nº	64	100%
<b>Edad</b>	5 a 14 años	0	0%
	15 a 29 años	7	11%
	30 a 44 años	35	55%
	45 a 59 años	16	25%
	60 a más años	4	6%
	No sabe/no responde	2	3%
	Nº	64	100%

## Mujeres y proceso constituyente:

*Expectativas y deseos de cambio para el Chile futuro*

<b>Pueblo Indígena</b>	No pertenezco a ningún pueblo indígena (1)	45	70%
	Sí, Aimara (2)	10	16%
	Sí, Rapa Nui o Pascuenses (3)	1	2%
	Sí, Quechua (4)	6	9%
	Sí, Mapuche (5)	0	0%
	Sí, Atacameño (Likan-Antai) (6)	0	0%
	Sí, Collas (7)	0	0%
	Sí, Kawashkar o Alacalufes (8)	0	0%
	Sí, Yámana o Yaḡán (9)	0	0%
	Sí, Diaḡuita (10)	0	0%
	No sabe/no responde	0	0%
	Nº	62	97%
<b>Participación plebiscito</b>	Sí (1)	26	41%
	No (2)	36	56%
	No sabe/no responde	2	3%
	Nº	64	100%
<b>Participación elección constituyentes</b>	Sí (1)	32	50%
	No (2)	25	39%
	Aún no lo decido	5	8%
	No sabe/no responde	2	3%
	Nº	64	100%
<b>Nacionalidad</b>	Argentina (1)	0	0%
	Colombiana (2)	15	23%
	Peruana (3)	12	19%
	Boliviana (4)	29	45%
	Venezolana (5)	0	0%
	Ecuatoriana (6)	0	0%
	Haitiana (7)	0	0%
	Dominicana (8)	0	0%
	Europea (9)	0	0%
	Asiática (10)	0	0%
	Norteamericana (11)	0	0%
	Africana (12)	0	0%
	Chilena (13)	6	9%
	Otra nacionalidad (14)	0	0%

**Mujeres y proceso constituyente:**

*Expectativas y deseos de cambio para el Chile futuro*

	No sabe/no responde	2	3%
	Nº	64	100%
<b>Trabajo</b>	Sí (1)	40	63%
	No (2)	21	33%
	No sabe/no responde	3	5%
	Nº	64	100%
<b>Contrato laboral</b>	Sí (1)	23	58%
	No (2)	17	43%
	No sabe/no responde	0	0%
	Nº	40	100%
<b>Sueldo</b>	0 - 99.999 (1)	4	10%
	100.000 - 199.999 (2)	14	35%
	200.000 - 299.999 (3)	7	18%
	300.000 - 399.999 (4)	9	23%
	400.000 - 499.999 (5)	2	5%
	500.000 - 599.999 (6)	1	3%
	600.000 - 699.999 (7)	0	0%
	700.000 - 799.999 (8)	0	0%
	800.000 - 899.999 (9)	0	0%
	900.000 - 999.999 (10)	0	0%
	1.000.000 - 1.099.999 (11)	0	0%
	1.100.000 - 1.199.999 (12)	0	0%
	1.200.000 - 1.299.999 (13)	0	0%
	1.300.000 - 1.399.999 (14)	0	0%
	1.400.000 - 1.499.999 (15)	1	3%
	1.500.000 - 1.599.999 (16)	0	0%
	1.600.000 - 1.699.999 (17)	0	0%
	1.700.000 - 1.799.999 (18)	1	3%
	1.800.000 - 1.899.999 (19)	0	0%
	1.900.000 - 1.999.999 (20)	0	0%
	2.000.000 - 2.499.999 (21)	1	3%
	2.500.000 - 2.999.999 (22)	0	0%
	3.000.000 - 5.999.999 (23)	0	0%
	6.000.000 - 8.999.999 (24)	0	0%
	No sabe/no responde	0	0%
	Nº	40	100%

## Mujeres y proceso constituyente:

*Expectativas y deseos de cambio para el Chile futuro*

<b>Vivienda</b>	Propia (1)	3	5%
	Arrendada (5)	36	56%
	Cedida por un familiar u otro (8)	0	0%
	Toma o campamento (10)	14	22%
	De allegada/o (13)	2	3%
	Otra: ¿cuál? (12)	5	8%
	No sabe/no responde	4	6%
	Nº	64	100%
<b>Sistema de salud</b>	FONASA (1)	53	83%
	Isapre (2)	3	5%
	Ninguno (3)	3	5%
	Otro (4)	2	3%
	No sabe/no responde	3	5%
	Nº	64	100%

### Anexo 5 – Perfil panel Ilustre Municipalidad de Renca

Variable	Atributos	Tremendas	
<b>N</b>		17	
<b>Género</b>	Masculino (1)	0	0%
	Femenino (2)	16	94%
	Otro (3)	0	0%
	Prefiero no decirlo (4)	0	0%
	No sabe/no responde	1	6%
	Nº	17	100%
<b>Región del país</b>	Región de Arica y Parinacota (1)	0	0%
	Región de Tarapacá (2)	1	6%
	Región de Antofagasta (3)	0	0%
	Región de Atacama (4)	0	0%
	Región de Coquimbo (5)	0	0%
	Región de Valparaíso (6)	0	0%
	Región Metropolitana de Santiago (7)	15	88%
	Región Libertador General Bernardo O'Higgins (8)	0	0%
	Región del Maule (9)	0	0%
	Región de Ñuble (10)	0	0%
	Región del BíoBío (11)	0	0%

**Mujeres y proceso constituyente:**

*Expectativas y deseos de cambio para el Chile futuro*

	Región de la Araucanía (12)	0	0%
	Región de los Ríos (13)	0	0%
	Región de los Lagos (14)	0	0%
	Región de Aysén del General Carlos Ibañez del Campo (15)	0	0%
	Región de Magallanes y de la Antártica Chilena (16)	0	0%
	No sabe/no responde	1	6%
	Nº	17	100%
<b>Nivel educacional</b>	Ninguno (1)	0	0%
	Educación preescolar o parvularia (2)	0	0%
	Educación básica o preparatoria (3)	3	18%
	Educación media o humanidades (4)	9	53%
	Instituto profesional (5)	1	6%
	Centro de formación técnica (6)	1	6%
	Universitaria (7)	0	0%
	Posgrado (magíster, doctor o equivalente) (8)	1	6%
	Educación especial (9)	0	0%
	No sabe/no responde	2	12%
	Nº	17	100%
<b>Completitud nivel educacional</b>	Sí (1)	11	65%
	No (2)	4	24%
	Estoy cursándolo actualmente	0	0%
	No sabe/no responde	2	12%
	Nº	17	100%
<b>Edad</b>	5 a 14 años	0	0%
	15 a 29 años	0	0%
	30 a 44 años	0	0%
	45 a 59 años	2	12%
	60 a más años	13	76%
	No sabe/no responde	2	12%
	Nº	17	100%
<b>Pueblo indígena</b>	No pertenezco a ningún pueblo indígena (1)	14	82%
	Sí, Aimara (2)	0	0%
	Sí, Rapa Nui o Pascuenses (3)	0	0%
	Sí, Quechua (4)	0	0%



## Mujeres y proceso constituyente:

*Expectativas y deseos de cambio para el Chile futuro*

	Sí, Mapuche (5)	1	6%
	Sí, Atacameño (Likan-Antai) (6)	0	0%
	Sí, Collas (7)	0	0%
	Sí, Kawashkar o Alacalufes (8)	0	0%
	Sí, Yámana o Yaḡán (9)	0	0%
	Sí, Diaguita (10)	0	0%
	No sabe/no responde	2	12%
	Nº	17	100%
<b>Participación plebiscito</b>	Sí (1)	13	76%
	No (2)	2	12%
	No sabe/no responde	2	12%
	Nº	17	100%
<b>Participación elección constituyentes</b>	Sí (1)	9	53%
	No (2)	6	35%
	Aún no lo decido	0	0%
	No sabe/no responde	2	12%
	Nº	17	100%
<b>Nacionalidad</b>	Argentina (1)	0	0%
	Colombiana (2)	0	0%
	Peruana (3)	0	0%
	Boliviana (4)	0	0%
	Venezolana (5)	1	6%
	Ecuatoriana (6)	0	0%
	Haitiana (7)	0	0%
	Dominicana (8)	0	0%
	Europea (9)	0	0%
	Asiática (10)	0	0%
	Norteamericana (11)	0	0%
	Africana (12)	0	0%
	Chilena (13)	14	82%
	Otra nacionalidad (14)	0	0%
	No sabe/no responde	2	12%
Nº	17	100%	

**Mujeres y proceso constituyente:**

*Expectativas y deseos de cambio para el Chile futuro*

<b>Trabajo</b>	Sí (1)	4	24%
	No (2)	11	65%
	No sabe/no responde	2	12%
	Nº	17	100%
<b>Contrato laboral</b>	Sí (1)	0	0%
	No (2)	4	100%
	No sabe/no responde	0	0%
	Nº	4	100%
<b>Sueldo</b>	0 - 99.999 (1)	1	25%
	100.000 - 199.999 (2)	1	25%
	200.000 - 299.999 (3)	2	50%
	300.000 - 399.999 (4)	0	0%
	400.000 - 499.999 (5)	0	0%
	500.000 - 599.999 (6)	0	0%
	600.000 - 699.999 (7)	0	0%
	700.000 - 799.999 (8)	0	0%
	800.000 - 899.999 (9)	0	0%
	900.000 - 999.999 (10)	0	0%
	1.000.000 - 1.099.999 (11)	0	0%
	1.100.000 - 1.199.999 (12)	0	0%
	1.200.000 - 1.299.999 (13)	0	0%
	1.300.000 - 1.399.999 (14)	0	0%
	1.400.000 - 1.499.999 (15)	0	0%
	1.500.000 - 1.599.999 (16)	0	0%
	1.600.000 - 1.699.999 (17)	0	0%
	1.700.000 - 1.799.999 (18)	0	0%
	1.800.000 - 1.899.999 (19)	0	0%
	1.900.000 - 1.999.999 (20)	0	0%
	2.000.000 - 2.499.999 (21)	0	0%
	2.500.000 - 2.999.999 (22)	0	0%
	3.000.000 - 5.999.999 (23)	0	0%
	6.000.000 - 8.999.999 (24)	0	0%
	No sabe/no responde	0	0%
Nº	4	100%	

**Mujeres y proceso constituyente:**

*Expectativas y deseos de cambio para el Chile futuro*

<b>Vivienda</b>	Propia (1)	14	82%
	Arrendada (5)	1	6%
	Cedida por un familiar u otro (8)	0	0%
	Toma o campamento (10)	0	0%
	De allegada/o (13)	0	0%
	Otra: ¿cuál? (12)	0	0%
	No sabe/no responde	2	12%
	Nº	17	100%
<b>Sistema de salud</b>	FONASA (1)	13	76%
	Isapre (2)	1	6%
	Ninguno (3)	0	0%
	Otro (4)	1	6%
	No sabe/no responde	2	12%
	Nº	17	100%

**Anexo 6 – Fuentes de información sobre la Convención Constitucional**

**¿De dónde cree usted que obtendrá la información para conocer lo que ocurre en la Convención Constitucional?**  
(Puede marcar más de una alternativa)

<b>Atributos</b>	<b>Hay Mujeres</b>	<b>Recrea</b>	<b>RAC</b>	<b>Tremendas</b>	<b>M. de Renca</b>
Noticias de TV	51	44	101	7	5
Matinales de TV	5	6	33	3	1
Radio	34	10	8	3	2
Prensa escrita tradicional (en papel o en internet)	58	5	3	6	2
Prensa escrita alternativa (en papel o en internet)	50	7	1	9	1
Redes sociales (Facebook, Twitter, Instagram, otros)	64	25	17	14	5
Encuentros comunitarios con representantes u organizaciones sociales	23	6	1	6	10
Familiares o conocidos que saben más que yo	31	1	7	6	4
Otro: ¿cuál?	9	2	1	0	0
No creo que me informe por ninguna vía respecto la Convención Constitucional	0	0	0	0	0
Nº	325	106	172	54	30

**Mujeres y proceso constituyente:**

*Expectativas y deseos de cambio para el Chile futuro*

Anexo 7 – Acciones realizadas durante el estallido social del 18 octubre de 2019

**Seleccione la o las formas en que usted participó en las movilizaciones a partir del estallido social del 18 de octubre de 2019**

Atributos	Hay Mujeres	Recrea	RAC	Tremendas	M. de Renca
Marchas	42	0	15	9	0
Cacerolazos	52	25	6	11	13
Primera línea	1	0	0	0	0
Reuniones comunitarias/territorial	22	0	2	4	0
Cabildos	27	0	0	1	0
Compartiendo contenido en redes sociales (Facebook, Instagram, Twitter, Tik Tok, etc)	39	0	6	12	1
Participando de intervenciones artísticas	6	0	0	1	0
Toma de colegios, terrenos, fábricas u oficinas	0	0	1	3	0
Saltar torniquetes	0	0	0	2	0
Bloqueo de calles y/o carreteras	0	0	0	2	0
Huelgas	1	0	1	2	0
Otras, ¿cuáles?	6	2	2	0	0
No sabe/no responde	0	37	0	3	3
Nº	196	64	33	50	17

Anexo 8 – Nivel de interés en información sobre discusiones de la Convención Constitucional

**Cuando la Convención Constitucional comience a funcionar, ¿cuánto interés tendría usted en recibir información sobre las discusiones que ahí se presenten?**

Atributos	Hay Mujeres		Recrea		RAC		Tremendas		M. de Renca	
Mucho interés	85	78%	44	69%	59	50%	13	87%	15	88%
Algún interés	17	16%	10	16%	21	18%	0	0%	0	0%
Poco interés	3	3%	7	11%	17	15%	2	13%	0	0%
Ningún interés	0	0%	0	0%	16	14%	0	0%	0	0%
No sabe/no responde	4	4%	3	5%	4	3%	0	0%	2	12%
Nº	109	100%	64	100%	117	100%	15	100%	17	100%

Anexo 9 – Grado de apoyo a demandas ciudadanas del 18 de octubre de 2019

**En una escala de 1 a 7, donde 1 es “nada” y 7 es “totalmente”: ¿en qué grado usted apoyó las demandas levantadas por la ciudadanía a partir el 18 de octubre de 2019?**

Atributos	Hay Mujeres	Recrea	RAC	Tremendas	M. de Renca
Nota promedio	5.72	4.63	4.61	6.35	6.21

## Mujeres y proceso constituyente:

*Expectativas y deseos de cambio para el Chile futuro*

### Anexo 10 – Participación en movilizaciones del estallido social del 18 de octubre de 2019

<b>¿Participó de alguna forma en las movilizaciones que tuvieron lugar en Chile a partir de octubre de 2019?</b>					
<b>Atributos</b>	<b>Hay Mujeres</b>	<b>Recrea</b>	<b>RAC</b>	<b>Tremendas</b>	<b>M. de Renca</b>
Sí	56	19	14	12	10
No	45	27	99	2	4
No sabe/no responde	8	18	4	1	3
Nº	109	64	117	15	17

### Anexo 11 – Nota sobre cambios en Chile a partir del proceso constituyente

<b>En una escala del 1 a 7, en que 1 es "no habrá cambios relevantes" y 7 es "habrá cambios muy relevantes": ¿Cuánto cree que el proceso constituyente va a cambiar Chile?</b>					
<b>Atributos</b>	<b>Hay Mujeres</b>	<b>Recrea</b>	<b>RAC</b>	<b>Tremendas</b>	<b>M. de Renca</b>
Nota	4.78	5.0	4.5	5.85	5.71

### Anexo 12 – Nota de grado de afectación en calidad de vida del proceso constituyente

<b>En el mismo sentido, en una escala del 1 a 7, en que 1 es "empeorará" y 7 es "mejorará" ¿en qué grado cree usted que el proceso constituyente afectará su calidad de vida?</b>					
<b>Atributos</b>	<b>Hay Mujeres</b>	<b>Recrea</b>	<b>RAC</b>	<b>Tremendas</b>	<b>M. de Renca</b>
Nota	4.65	5.17	4.6	5.28	5.85

### Anexo 13 – Emoción principal ante proceso constituyente

<b>¿Cuál de las siguientes emociones representa mejor su sentir respecto al proceso constituyente en curso?</b>					
<b>Atributos</b>	<b>Hay Mujeres</b>	<b>Recrea</b>	<b>RAC</b>	<b>Tremendas</b>	<b>M. de Renca</b>
Esperanza	30	23	63	3	12
Alegría	1	3	5	0	1
Indiferencia	0	0	1	0	0
Miedo	0	0	2	0	0
Desaliento	1	0	2	0	0
Desconfianza	3	2	13	0	0
Incertidumbre	27	4	15	2	1
Confusión	0	1	5	2	0
No sabe/no responde	47	31	63	8	1
Nº	109	64	169*	15	15